



*entuzjaści edukacji*



*Uwarunkowania  
Decyzji  
Edukacyjnych*

# **Zależności między biografią edukacyjną a biografią rodzinną**

Irena E. Kotowska, Zuzanna Brzozowska

Warszawa, 18 maja 2015 r.



**KAPITAŁ LUDZKI**  
NARODOWA STRATEGIA SPÓJNOŚCI



**IBE**



*entuzjaści  
edukacji*

**UNIA EUROPEJSKA**  
EUROPEJSKI  
FUNDUSZ SPOŁECZNY





## Cel i metody analiz (1)

- Określenie zależności między biografią edukacyjną a biografią rodzinną kobiet z uwzględnieniem międzypokoleniowej ruchliwości edukacyjnej
- Biografia edukacyjna – ścieżki edukacyjne

S1-S5 - standardowe ścieżki prowadzące do osiągnięcia określonego poziomu wykształcenia (połączenie ścieżek prowadzących do uzyskania wykształcenia wyższego w wyjściowej klasyfikacji ścieżek);

S6 – niestandardowa ścieżka (np. inny wiek rozpoczęcia nauki niż 6 lub 7 lat, dłuższe niż roczne przerwy pomiędzy poszczególnymi etapami edukacji, a ich realizacja trwała dłużej niż wynikałoby to z organizacji polskiego systemu edukacji); dotyczy biografii prowadzących do osiągnięcia wykształcenia średniego i wyższego realizowanych przez blisko 20% M oraz 23% K, wśród respondentów ze ścieżką S6 kobiety stanowią 58%;



KAPITAŁ LUDZKI  
NARODOWA STRATEGIA SPÓJNOŚCI



IBE



entuzjaści  
edukacji

UNIA EUROPEJSKA  
EUROPEJSKI  
FUNDUSZ SPOŁECZNY



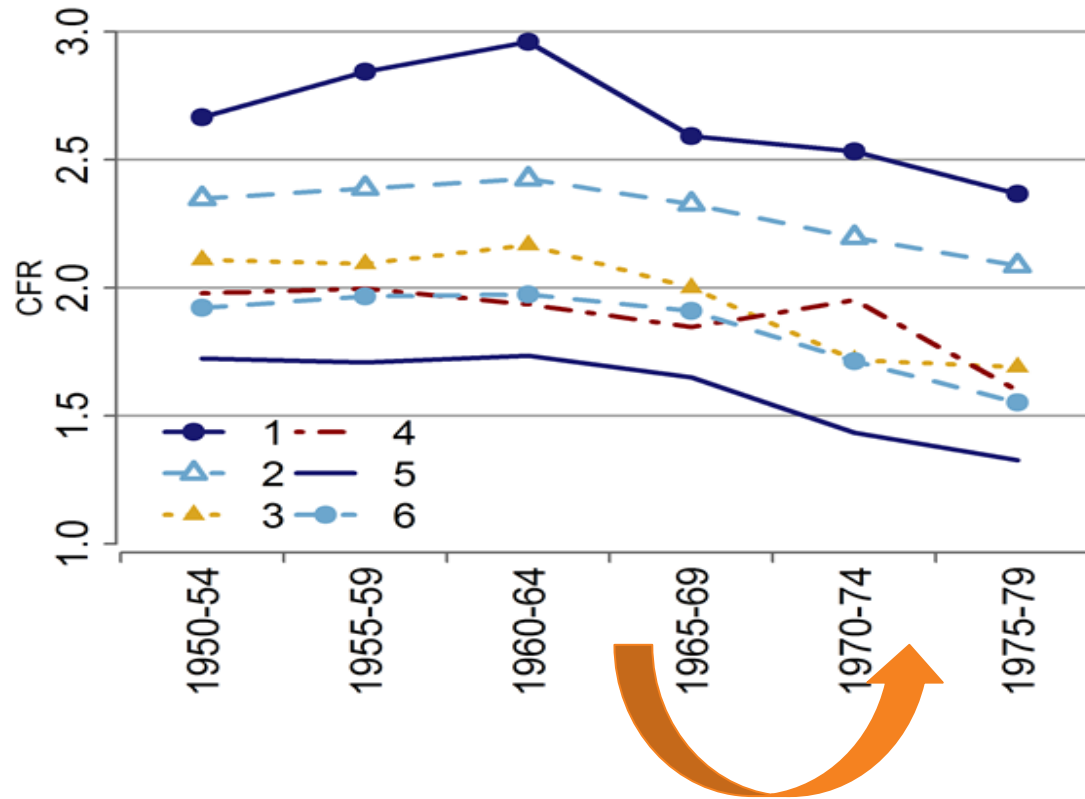


## Cel i schemat analiz (2)

- Biografia rodzinna – liczba dzieci, kalendarz urodzeń (czas, jaki upłynął od ukończenia edukacji do urodzenia pierwszego dziecka)
- Analizy opisowe – kobiety urodzone w latach 1950-1979 – **wybrane wyniki**
- Analizy modelowe – kobiety w wieku 40 lat i więcej, a więc urodzone przed 1974 rokiem
  - model ruchliwości Sobela - **wybrane wyniki**
  - uogólniony model liniowy dla rozkładu Poissona dzietności kohortowej (zmienne wyjaśniające: ścieżki edukacyjne, okres podejmowania decyzji o dziecku, liczba rodzeństwa i aspiracje edukacyjne domu rodzinnego, odstęp między ukończeniem edukacji a urodzeniem pierwszego dziecka) **wybrane wyniki**
  - liniowy model odstępu między ukończeniem edukacji a urodzeniem pierwszego dziecka



## Średnia liczba dzieci według roku urodzenia matki i ścieżek edukacyjnych (dzietność kohortowa)



- Wyraźna zmiana wśród kobiet urodzonych po 1965 roku
- Utrzymują się różnice według wykształcenia
- Kobiety z wykształceniem wyższym ograniczały liczbę dzieci przed 1989 r. do 1,7; potem spadek do 1,5

1 – podstawowe

2 – zasadnicze zawodowe

3 – średnie

4 – policealne

5 – wyższe

6 – niestandardowa biografia



KAPITAŁ LUDZKI  
NARODOWA STRATEGIA SPÓJNOŚCI



IBE



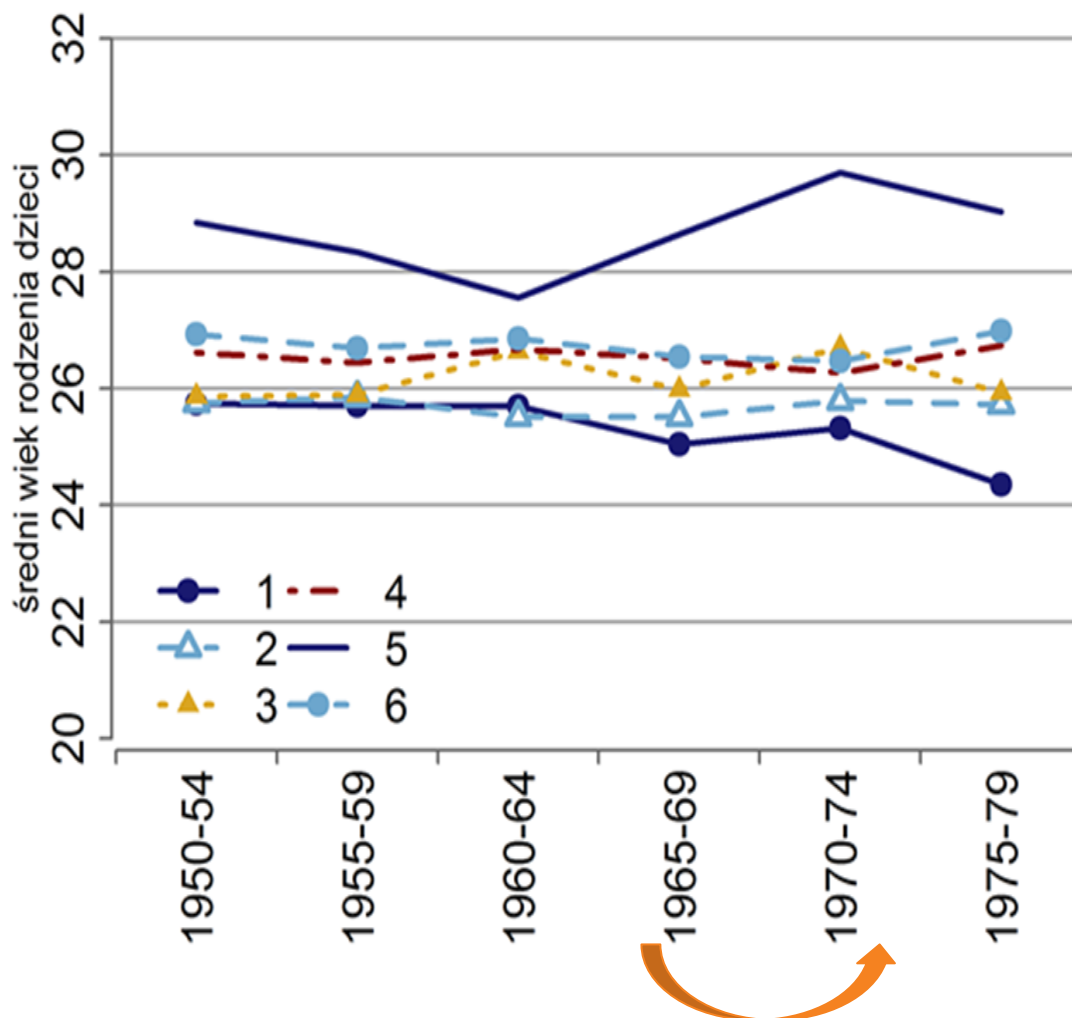
entuzjaści  
edukacji

UNIA EUROPEJSKA  
EUROPEJSKI  
FUNDUSZ SPOŁECZNY





## Średni wiek macierzyństwa według roku urodzenia matki i ścieżek edukacyjnych



- Stały średni wiek macierzyństwa (poza kobietami z wykształceniem wyższym i podstawowym)
- Zmiany kalendarza najwyraźniejsze wśród kobiet z wykształceniem wyższym i podstawowym
- Zmiany zachowań kobiet ze ścieżką S6?



KAPITAŁ LUDZKI  
NARODOWA STRATEGIA SPÓJNOŚCI



IBE



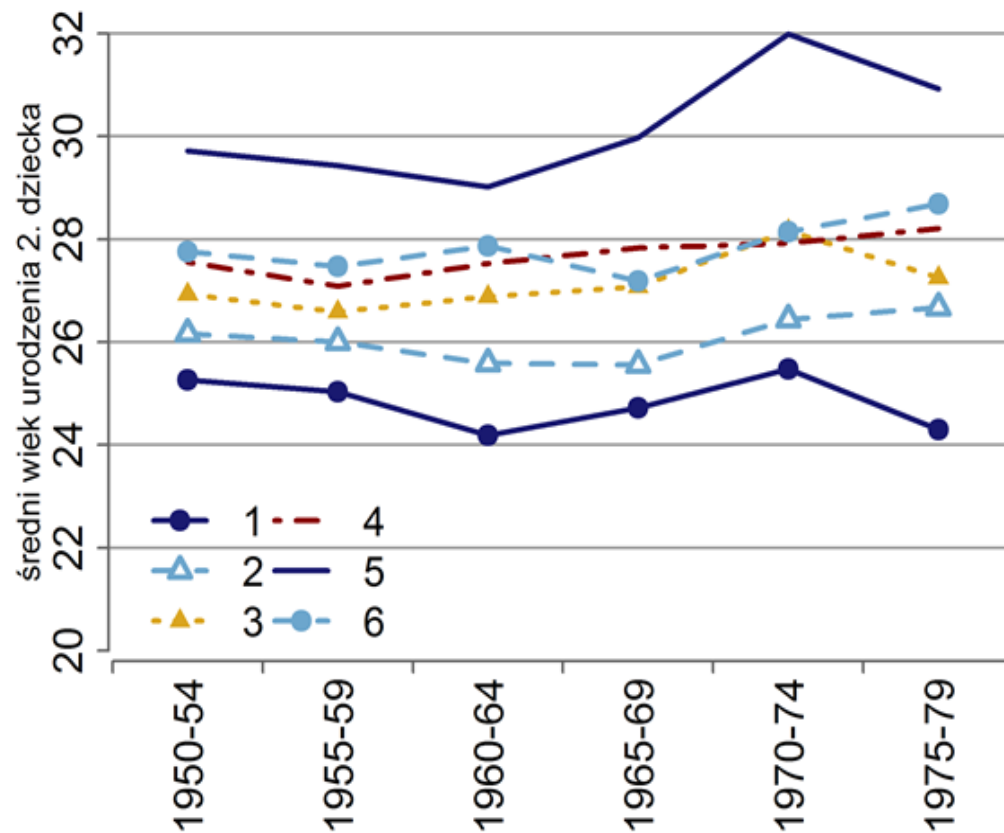
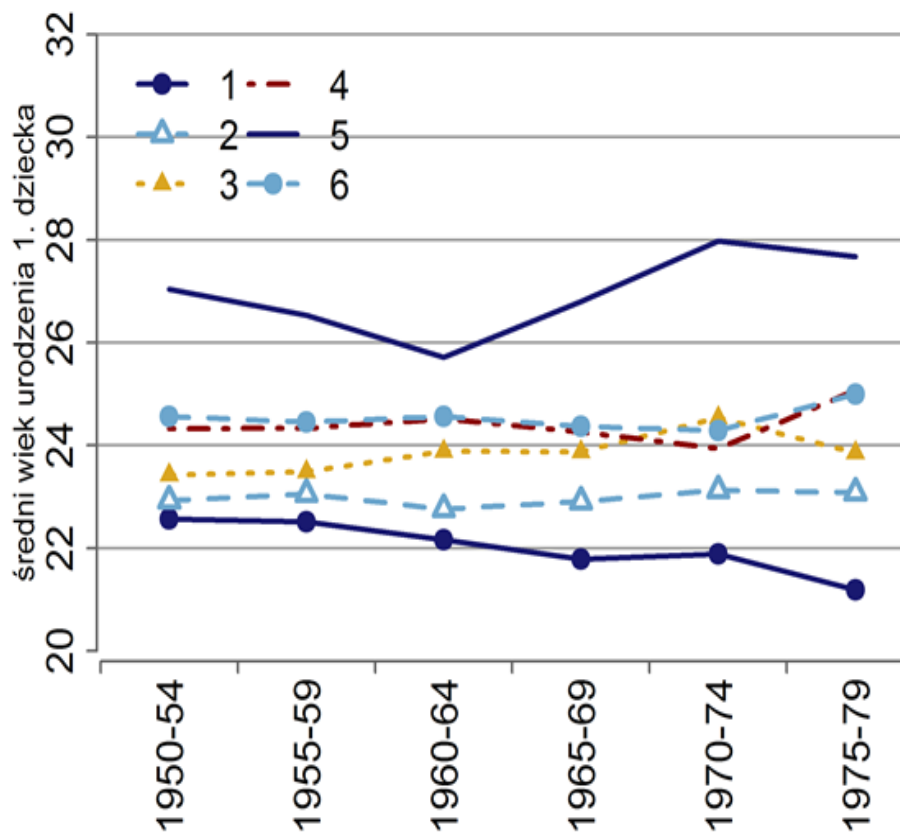
entuzjaści  
edukacji

UNIA EUROPEJSKA  
EUROPEJSKI  
FUNDUSZ SPOŁECZNY



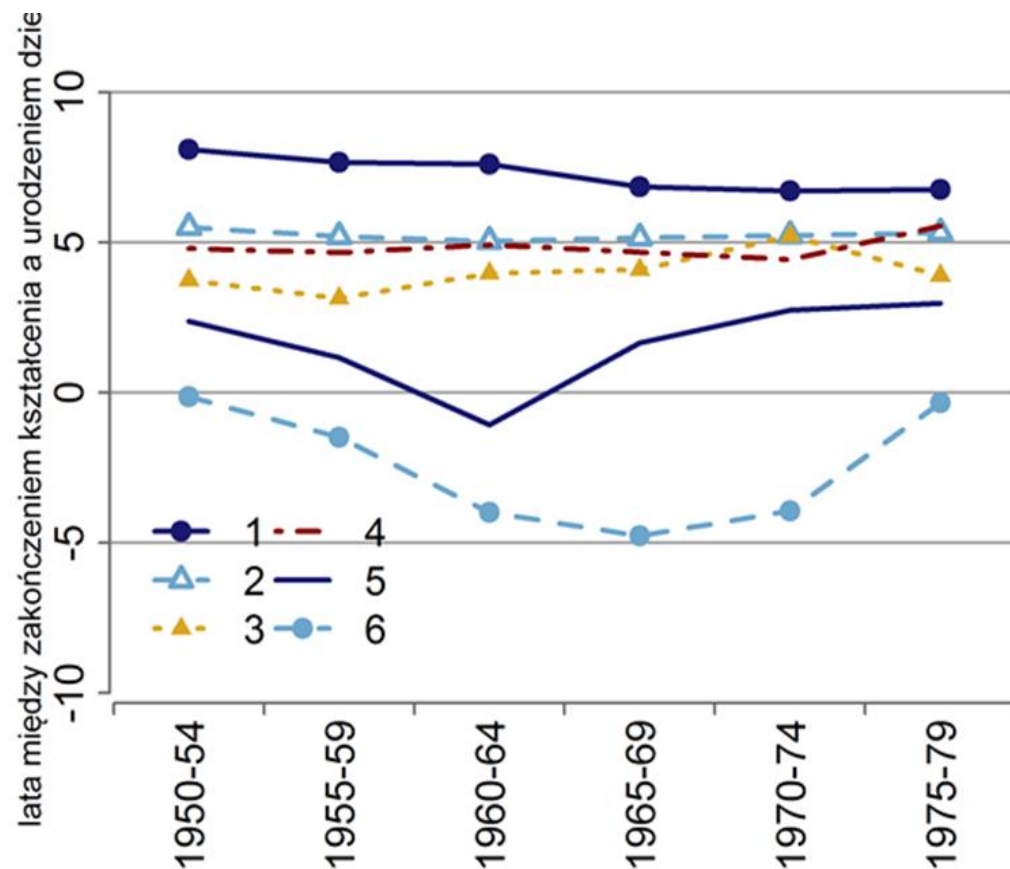


## Średni wiek rodzenia pierwszego i drugiego dziecka według roku urodzenia matki i ścieżek edukacyjnych



- Najsilniejsze wydłużenie odstępu między pierwszym i drugim dzieckiem wśród kobiet ze ścieżką S1 i S5
- Najsilniejsze odroczenie urodzenia pierwszego dziecka wśród kobiet ze ścieżką S5
- Także kobiety ze ścieżką S6 później decydują się na pierwsze i drugie dziecko

# Czas między zakończeniem kształcenia a urodzeniem pierwszego dziecka (w latach)



- Kobiety ze ścieżką 6 na ogół kończyły kształcenie po urodzeniu pierwszego dziecka
- Dla kobiet ze ścieżką 5: malejący odstęp wśród urodzonych przed 1965; potem rosnący
- Niewielkie zmiany wśród pozostałych grup wykształcenia



# Międzypokoleniowa ruchliwość edukacyjna a dzietność kohortowa (1)

Model ruchliwości (mobilności) Sobela (Brzozowska 2015); dzietność kohortowa jest średnią ważoną dwóch czynników: wykształcenia rodziców (grupa pochodzenia) i wykształcenia respondentki (grupa docelowa)

## ✓ Kohortowy współczynnik dzietności, roczniki 1948-1972

		Wykształcenie rodziców			
		podstawowe	zasadnicze zawodowe	średnie i policealne	wyższe
Wykształcenie respondentek	podstawowe	2.7	2.5	2.5*	1.1*
	zasadnicze	2.4	2.1	2.1	2.0*
	zawodowe				
	średnie i policealne	2.1	1.8	1.8	1.7
	wyższe	1.8	1.6	1.6	1.5

\* niewiarygodne ze względu na bardzo małą liczbę obserwacji

Źródło: Brzozowska 2015.

Dzietność kobiet, które osiągnęły wyższe wykształcenie niż ich rodzice (*wartości poniżej przekątnej*) wyższa niż kobiet mających analogiczne wykształcenie jak rodzice (*wartości na przekątnej*)





## Międzypokoleniowa ruchliwość edukacyjna a dzietność kohortowa (2)

- ✓ Wśród kobiet, które **odziedziczyły** wykształcenie po rodzicach, te z wykształceniem podstawowym mają średnio o 0,4 dzieci więcej niż kobiety z zasadniczym zawodowym, o 0,7 - niż kobiety z wykształceniem średnim (razem z policealnym) oraz 0,9 – niż kobiety z wykształceniem wyższym

### Wagi grupy pochodzenia i grupy docelowej

	Grupa pochodzenia	Grupa docelowa
<b>podstawowe</b>	0.438*** (0.037)	0.562*** (0.037)
<b>zasadnicze zawodowe</b>	0.217** (0.083)	0.783*** (0.083)
<b>średnie i policealne</b>	0.306* (0.122)	0.694*** (0.122)
<b>wyższe</b>	0.707*** (0.184)	0.293 (0.184)

\*\*\*  $p < 0.001$ , \*\*  $p < 0.01$ , \*  $p < 0.05$

- ✓ dzietność córek jest słabiej związana z wykształceniem rodziców (grupa pochodzenia) niż z ich własnym wykształceniem (grupa docelowa); wyjątek – rodzice z wykształceniem wyższym

Wyniki modelu ruchliwości sugerują słuszność hipotezy akulturacji: osoby mobilne społecznie przejmują częściowo system wartości grupy docelowej, dotyczący także zachowań prokreacyjnych



KAPITAŁ LUDZKI  
NARODOWA STRATEGIA SPÓJNOŚCI



IBE



entuzjaści  
edukacji

UNIA EUROPEJSKA  
EUROPEJSKI  
FUNDUSZ SPOŁECZNY



# Model dzietności kohortowej

Zmienne	Wyniki estymacji
Ścieżka edukacyjna (ref. S1)	- ***
Liczba rodzeństwa (od 2)	+ *
Aspiracje edukacyjne domu rodzinnego	- ***
Interakcja roku urodzenia & urodzone po 1965 roku	- *
Odstęp pomiędzy ukończeniem edukacji a urodzeniem pierwszego dziecka	- ***

\*\*\*  $p < 0.001$ , \*\*  $p < 0.01$ , \*  $p < 0.05$

## Podsumowanie

- Najsilniej zmieniły się zachowania kobiet z wyższym wykształceniem: silny efekt opóźnienia, słabiej zmniejszyła się liczba dzieci
- Drugą grupą o widocznej zmianie zachowań są kobiety z wykształceniem podstawowym
- Dzietność kobiet mobilnych edukacyjnie oscyluje między dzietnością grupy pochodzenia a grupy docelowej
- Utrzymują się różnice dzietności kohortowej według poziomu wykształcenia
- Znaczenie cech domu rodzinnego dla dzietności:
  - + dodatni wpływ dużej rodziny (liczba rodzeństwa 2+) oraz
  - ujemny aspiracji edukacyjnych domu rodzinnego

Różnice  
byłyby  
większe bez  
swobodnego  
przepływu

# entuzjaści edukacji



Uwarunkowania  
Decyzji  
Edukacyjnych

## Dziękuję za uwagę

**„Badanie jakości i efektywności edukacji oraz instytucjonalizacja zaplecza badawczego”**

*Projekt współfinansowany ze środków Unii Europejskiej w ramach Europejskiego Funduszu Społecznego*

**Instytut Badań Edukacyjnych**

ul. Górczewska 8, 01-180 Warszawa

tel.: (22) 241 71 00, e-mail: [ibe@ibe.edu.pl](mailto:ibe@ibe.edu.pl)



**KAPITAŁ LUDZKI**  
NARODOWA STRATEGIA SPÓJNOŚCI



**IBE**



*entuzjaści  
edukacji*

**UNIA EUROPEJSKA**  
EUROPEJSKI  
FUNDUSZ SPOŁECZNY

